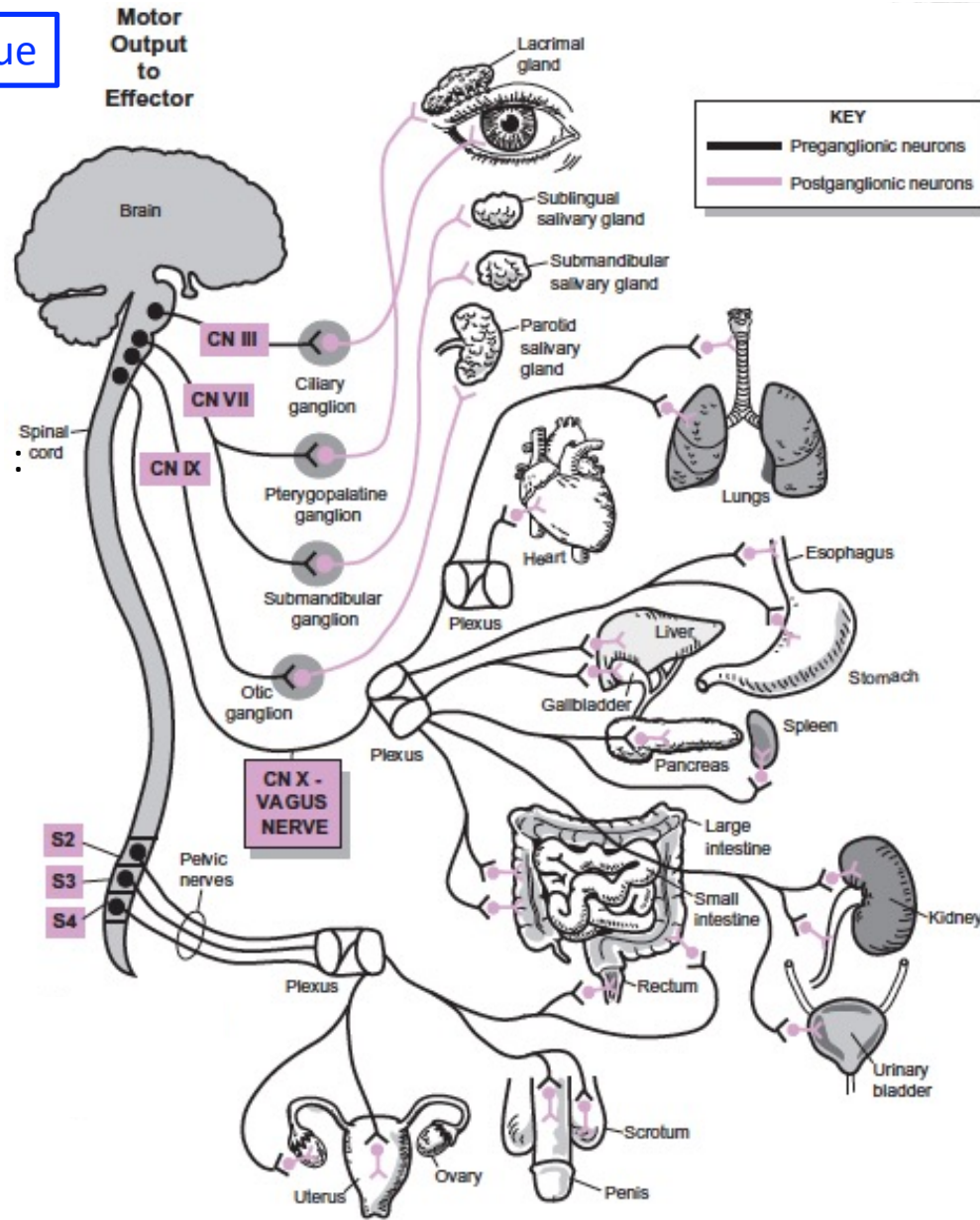


Parasympathique

Motor Output to Effector



Partie crâniale

Nerfs crâniens hébergeant des axones parasympathiques :

- NC III (oculomoteur)
- NC VII (facial)
- NC IX (glossopharyngien)
- NC X (vague)

Partie sacrale

Pour le nerf vague: les synapses sont dans la paroi des organes, pas dans des ganglions nommés.

Parasympathique

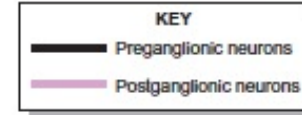
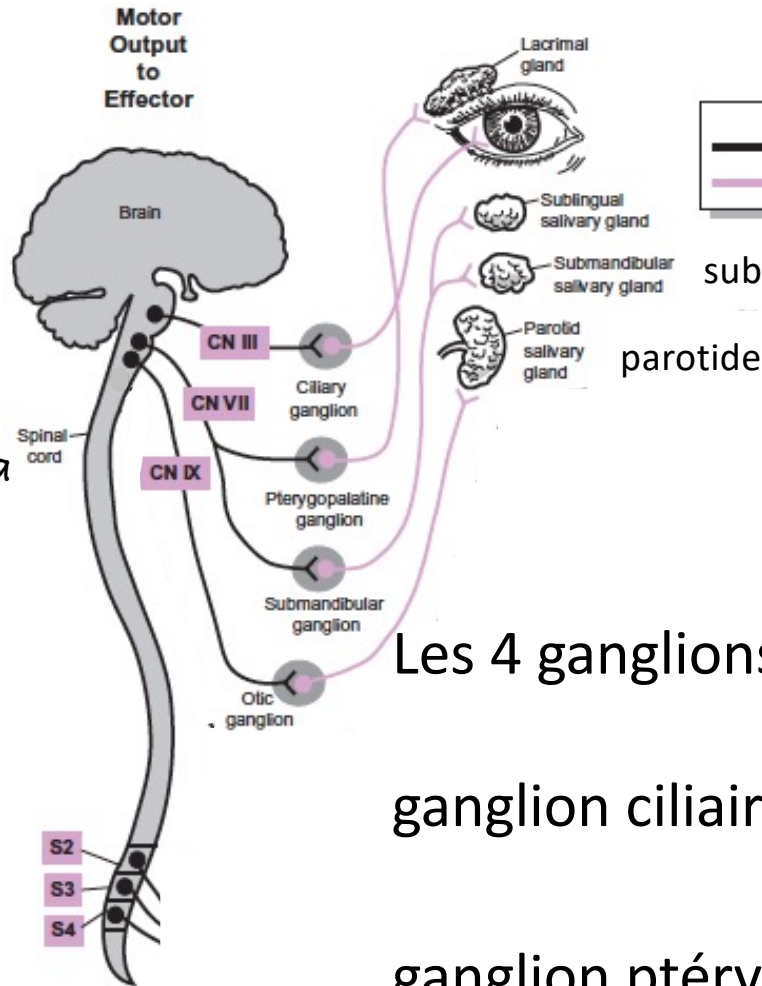
Nerfs crâniens hébergeant des axones parasympathiques :

NC III (oculomoteur)

NC VII (facial)

NC IX (glossopharyngien)

NC X (vague) pas sur le schéma



neurones préganglionnaires
neurones postganglionnaires

Les 4 ganglions

et leurs cibles :

ganglion ciliaire → muscle lisse

accommodation

diamètre de la pupille

ganglion ptérygo-palatin → gl. lacrymale

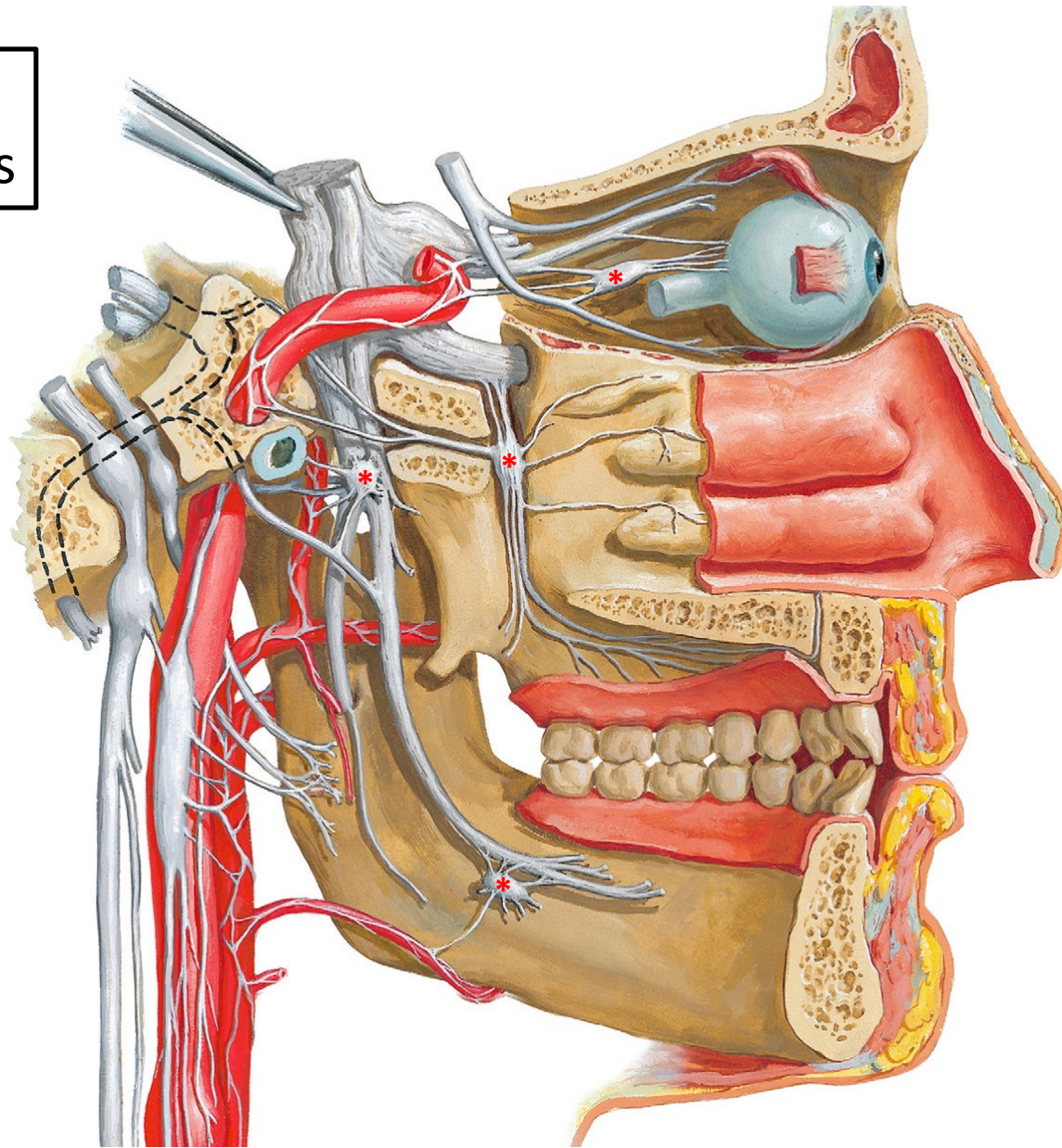
ganglion otique → gl. parotide

ganglion submandibulaire → gl. submandibulaire
gl. sublinguale

La partie sacrale n'est pas étudiée aujourd'hui.

4 ganglions (*)
parasymphatiques

ganglion otique
proche du NC V3
(mandibulaire)



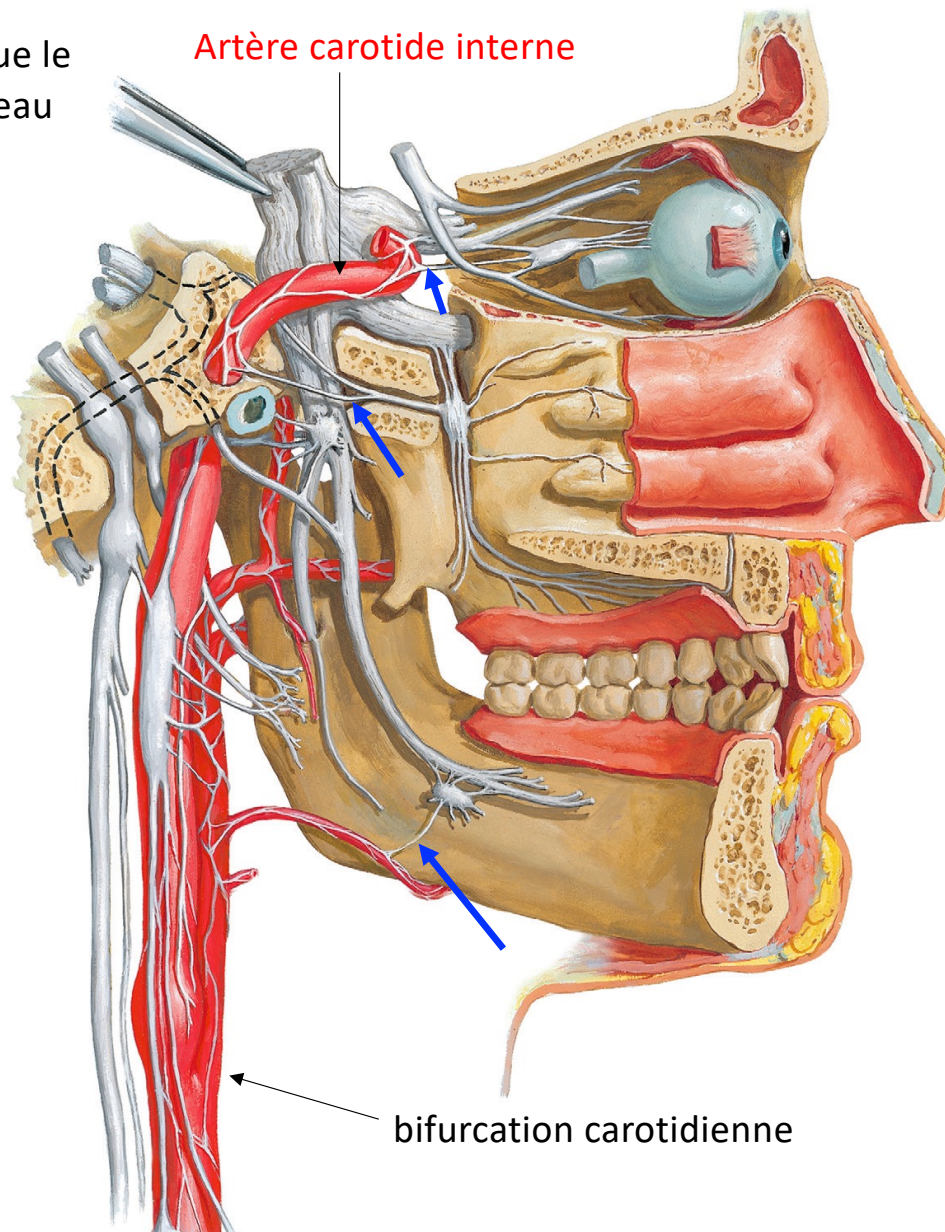
ganglion ciliaire
proche de NC II (optique)

ganglion ptérygo-palatin
proche de NC V2 (maxillaire)

ganglion submandibulaire
proche du nerf lingual
(branche du V3)

La pince indique que le ganglion du trijumeau est soulevé.

Artère carotide interne



Notez le fameux **syphon** de l'artère carotide interne

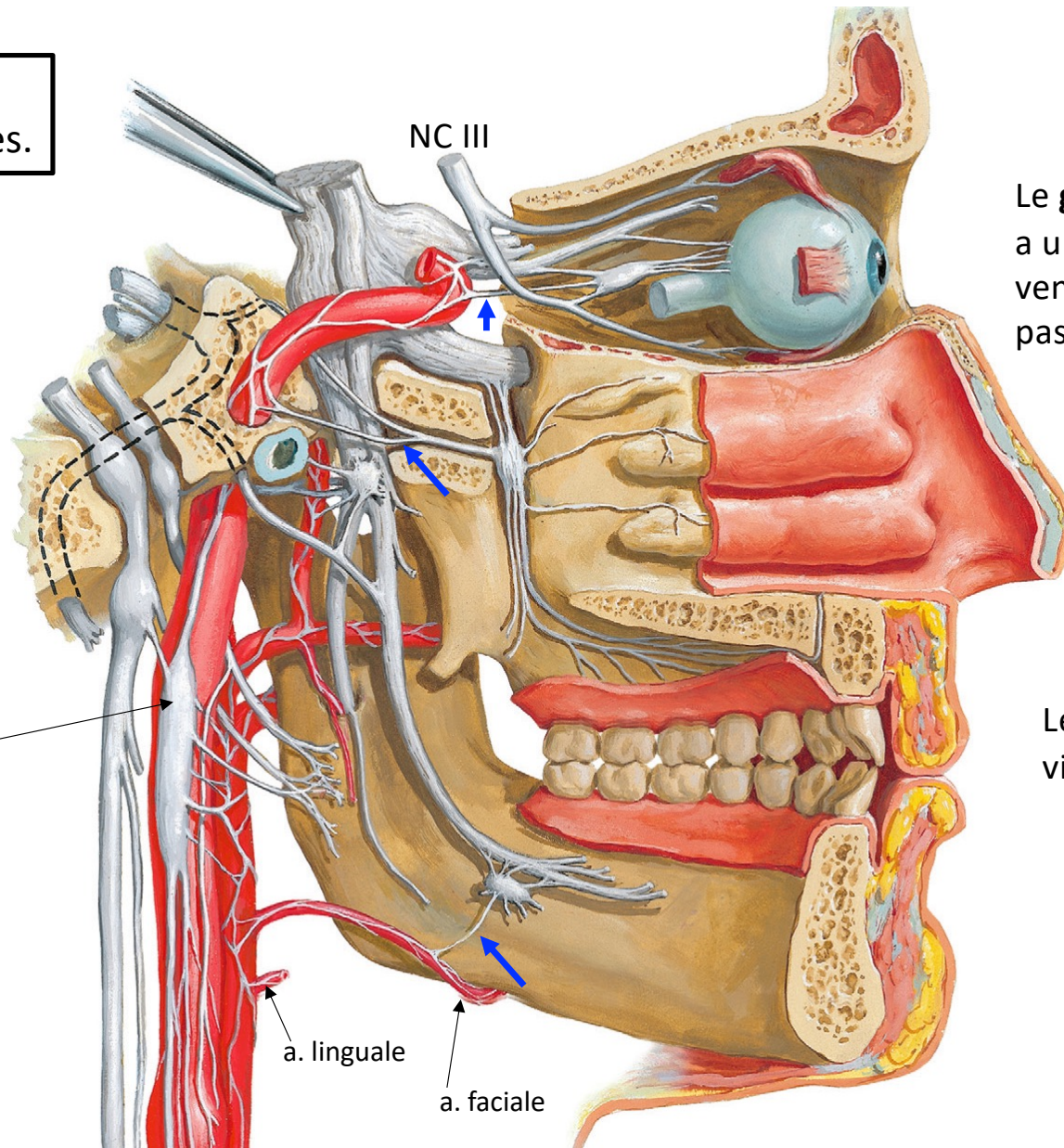
Les axones sympathiques allant vers le **ganglion submandibulaire** accompagnent l'**artère faciale**.

bifurcation carotidienne

Les axones **sympathiques** accompagnent les artères.

Les fibres **sympathiques** accompagnent les artères.

(fibres = axones)



Le **ganglion ciliaire** a une racine **sympathique** venant l'artère carotide interne; pas de synapse dans ce ganglion

Tronc sympathique :

Ganglion cervical supérieur

Les fibres **parasympathiques** viennent avec le nerf lingual.

Ganglion cervical supérieur

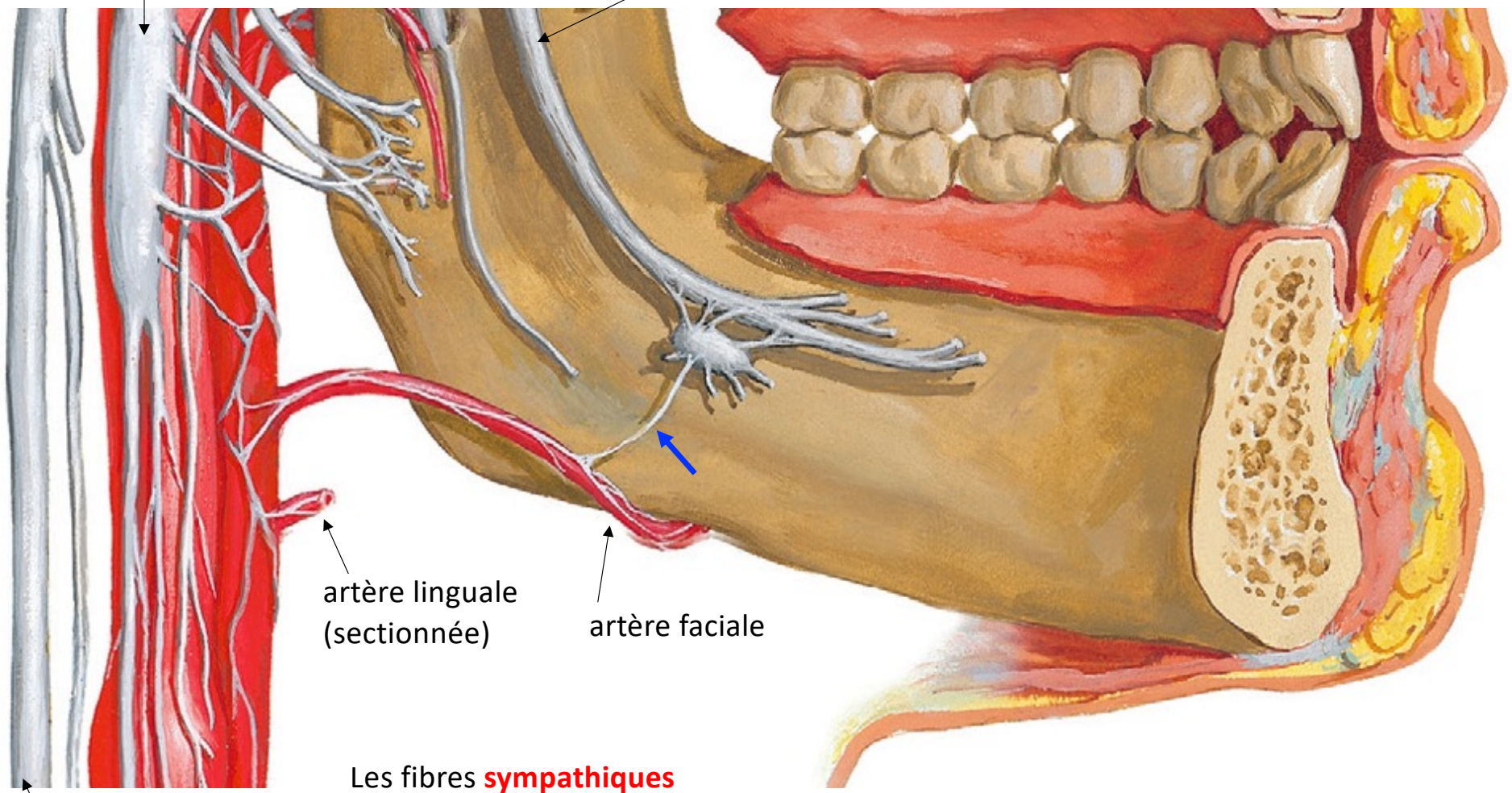
Les fibres **parasympathiques** viennent avec le **nerf lingual**.

artère linguale (sectionnée)

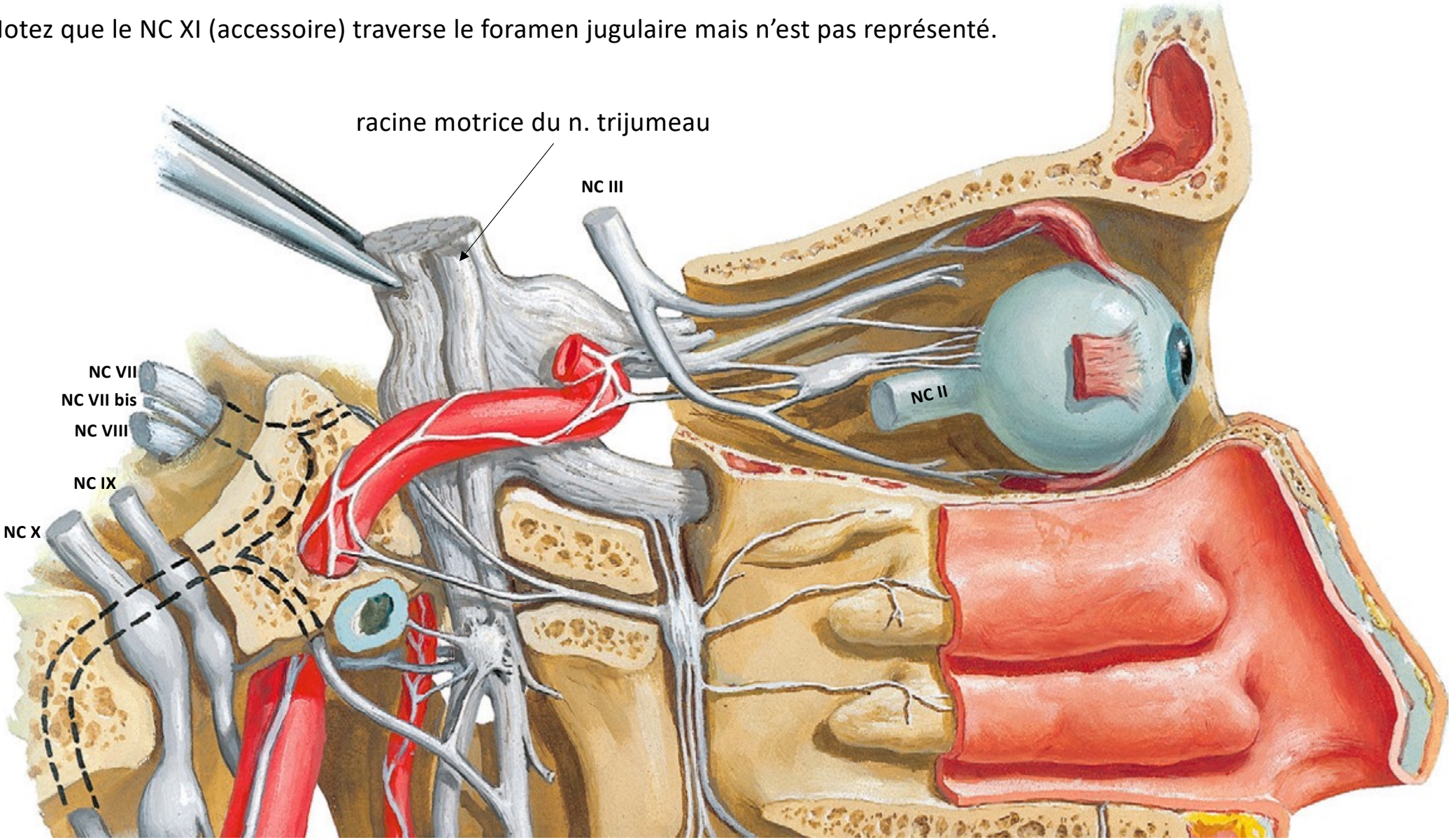
artère faciale

Les fibres **sympathiques** accompagnent les artères.

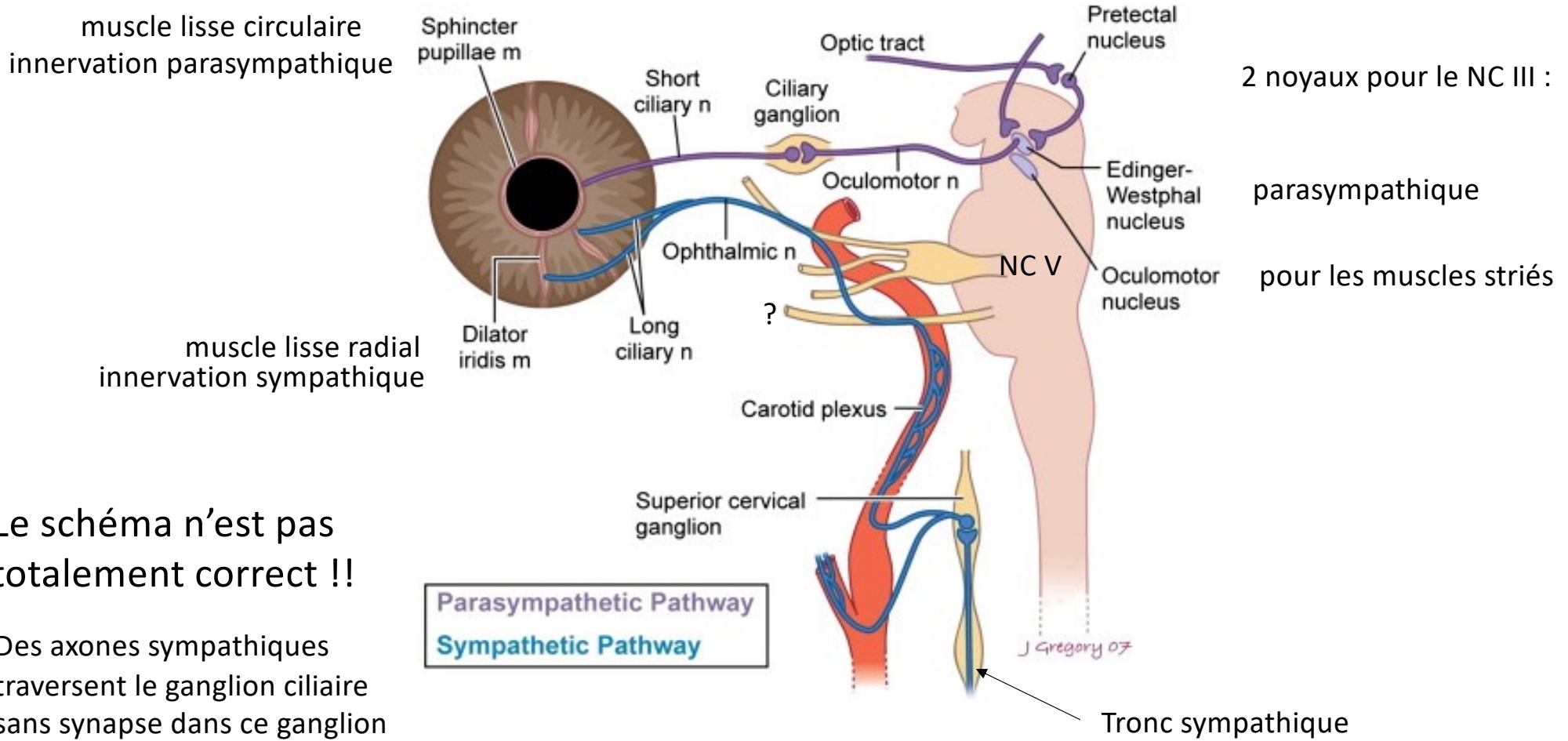
Nerf vague



Notez que le NC XI (accessoire) traverse le foramen jugulaire mais n'est pas représenté.

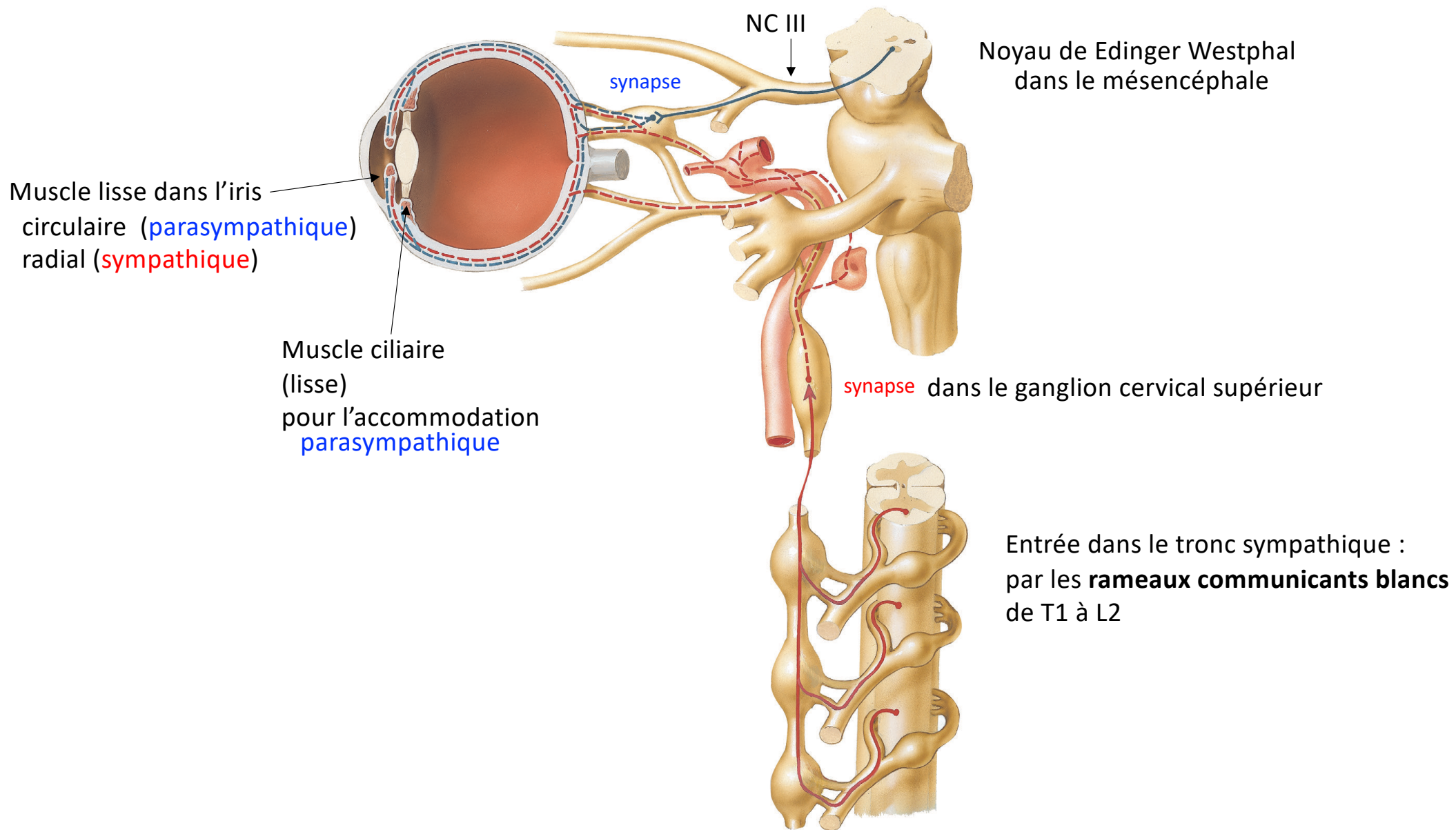


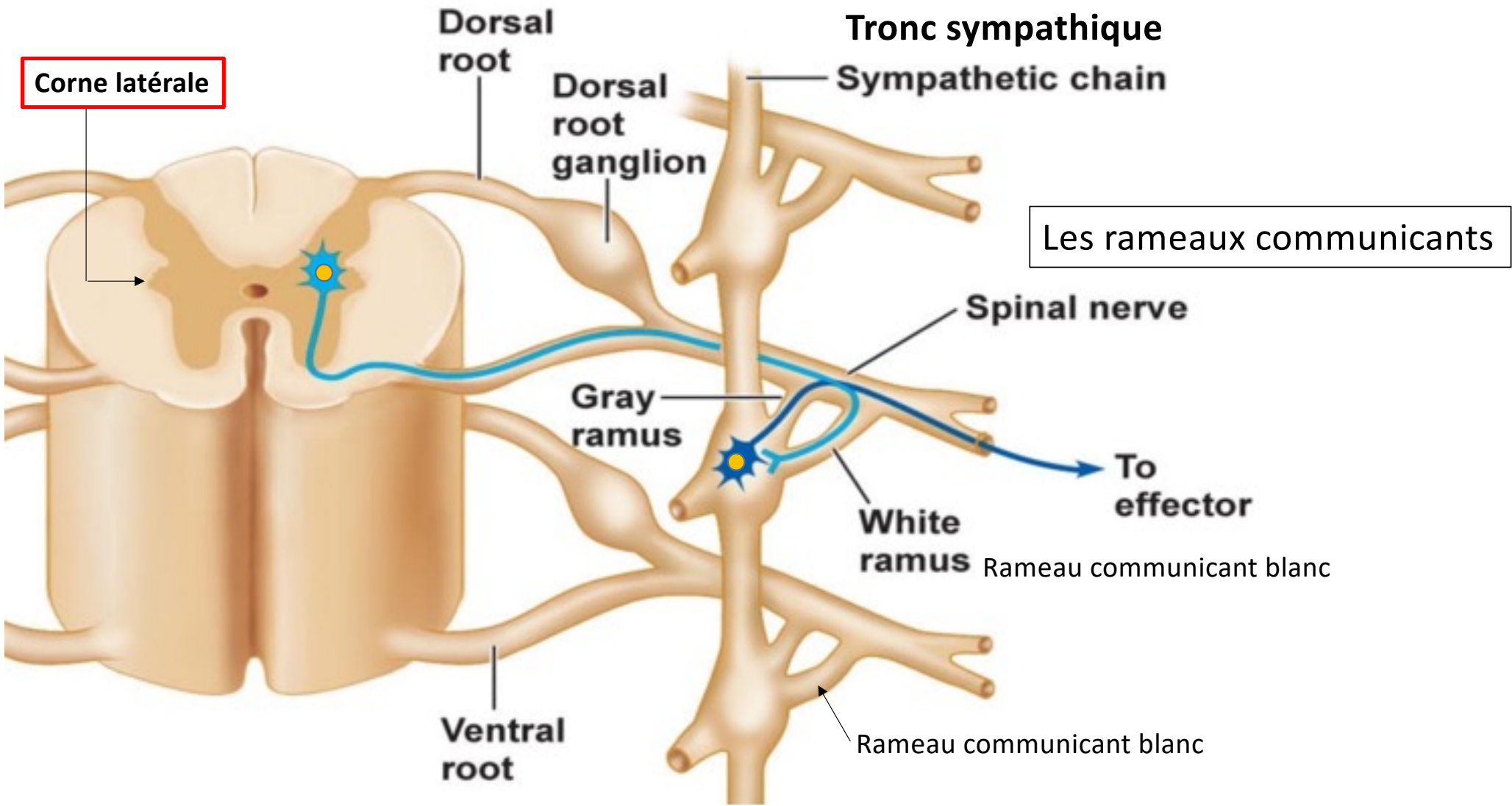
Innervation sympathique et parasympathique des muscles lisses de l'iris.



Le schéma n'est pas totalement correct !!

Des axones sympathiques traversent le ganglion ciliaire sans synapse dans ce ganglion





Corne latérale

Dorsal root

Dorsal root ganglion

Tronc sympathique

Sympathetic chain

Les rameaux communicants

Spinal nerve

Gray ramus

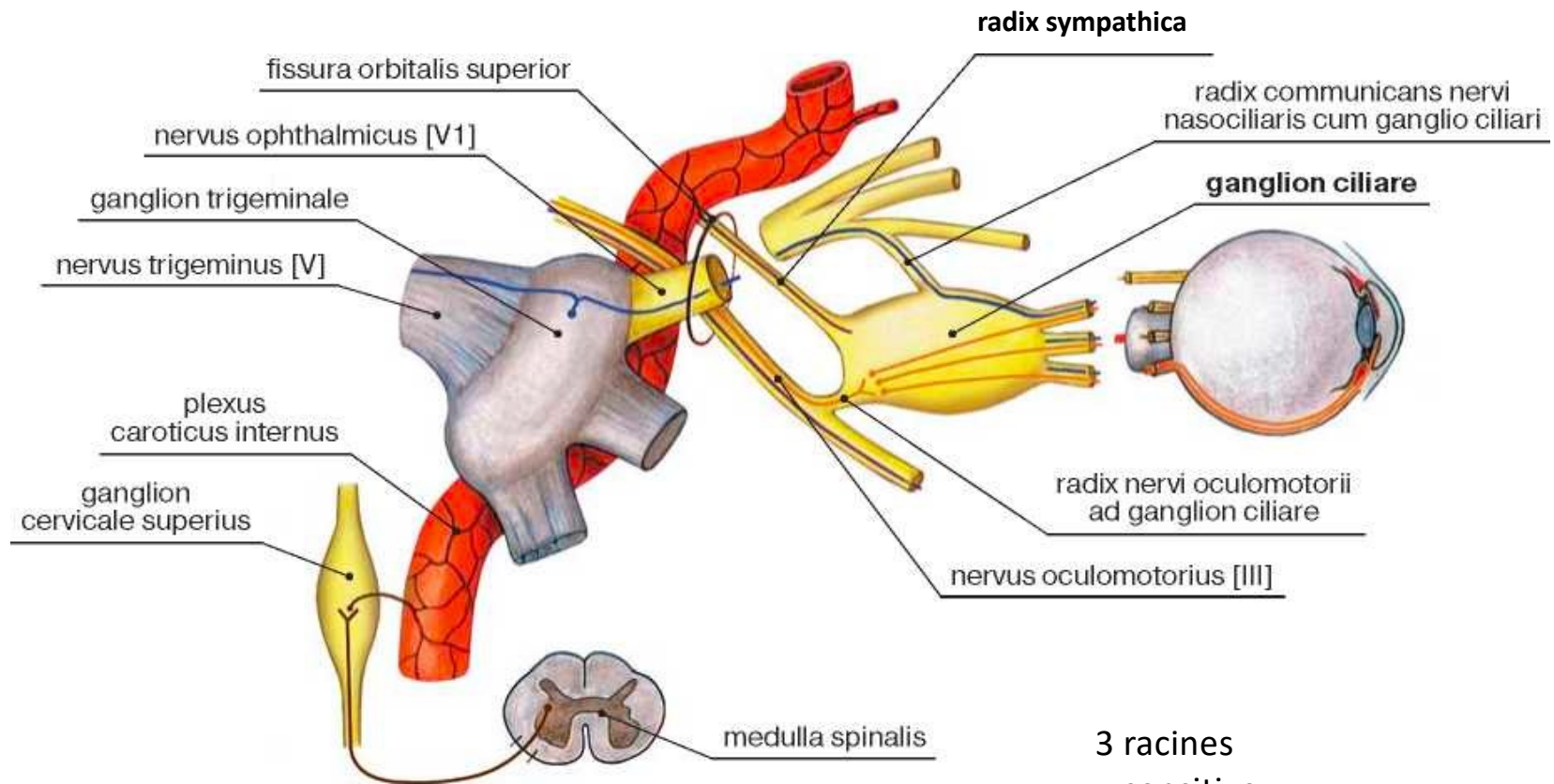
To effector

White ramus

Rameau communicant blanc

Ventral root

Rameau communicant blanc



3 racines

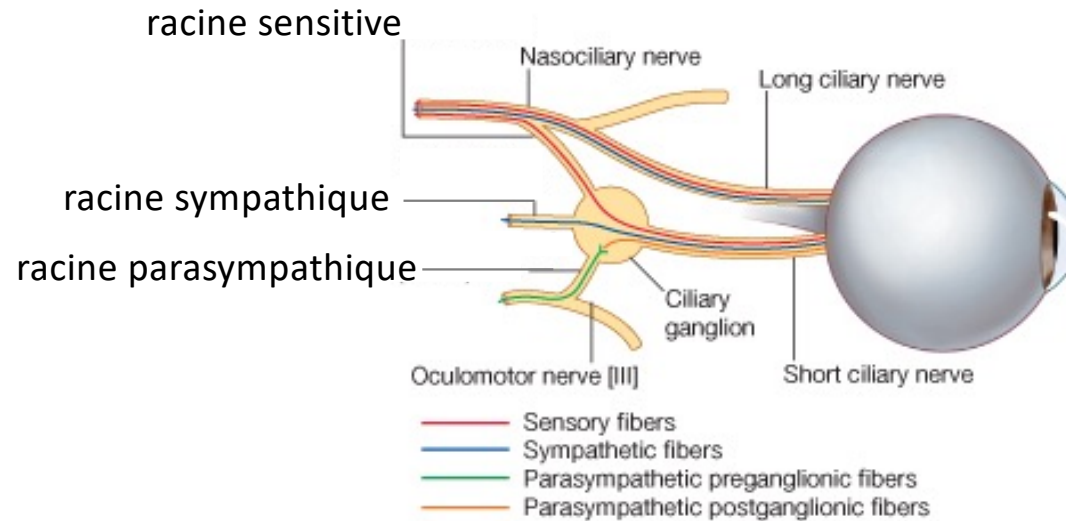
- sensitive
- sympathique
- parasympathique

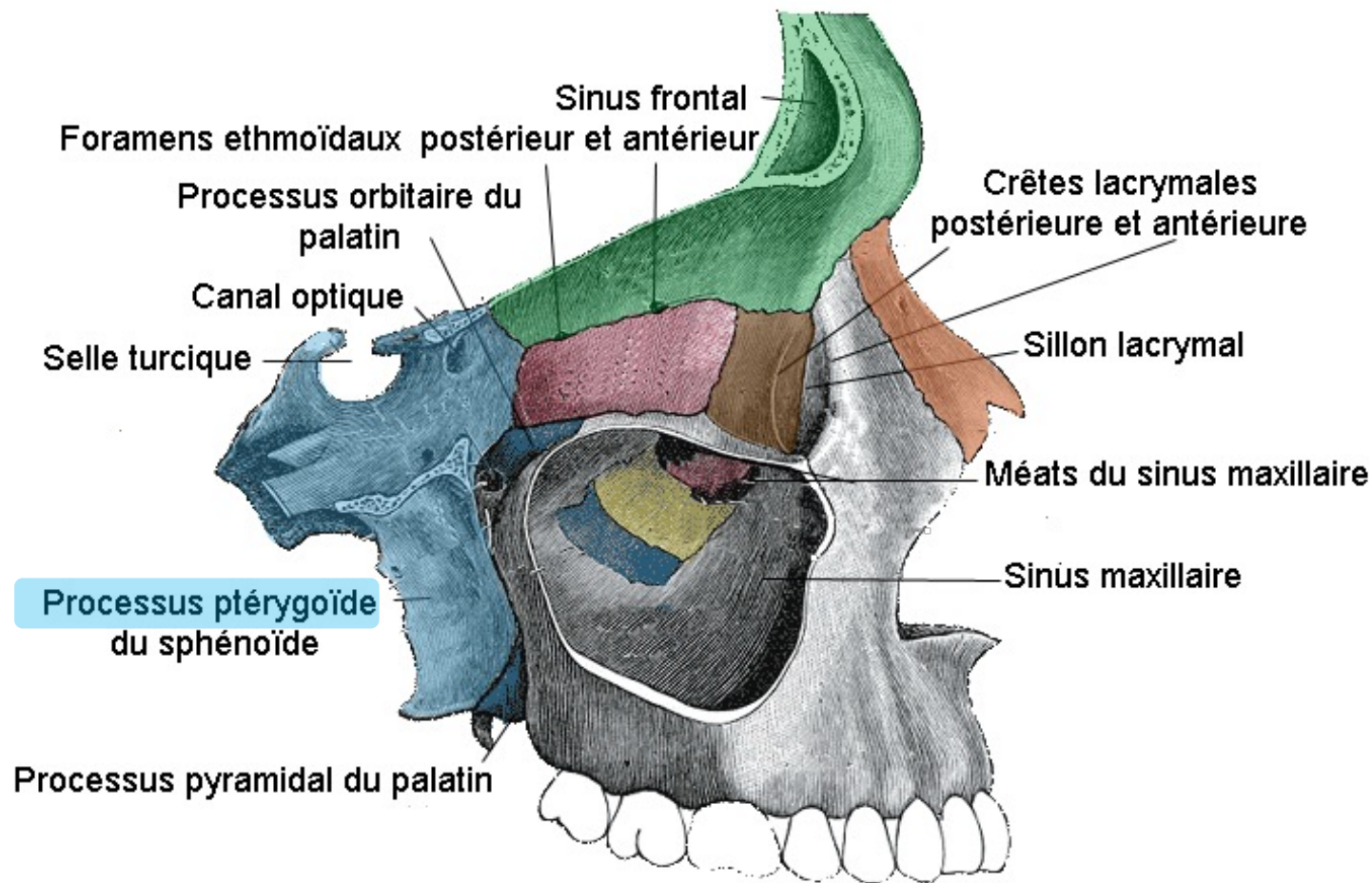
Le **nerf nasociliaire** donne la racine sensitive du ganglion ciliaire.

3 racines :

- sensitive
- sympathique
- parasympathique

Ganglion ciliaire



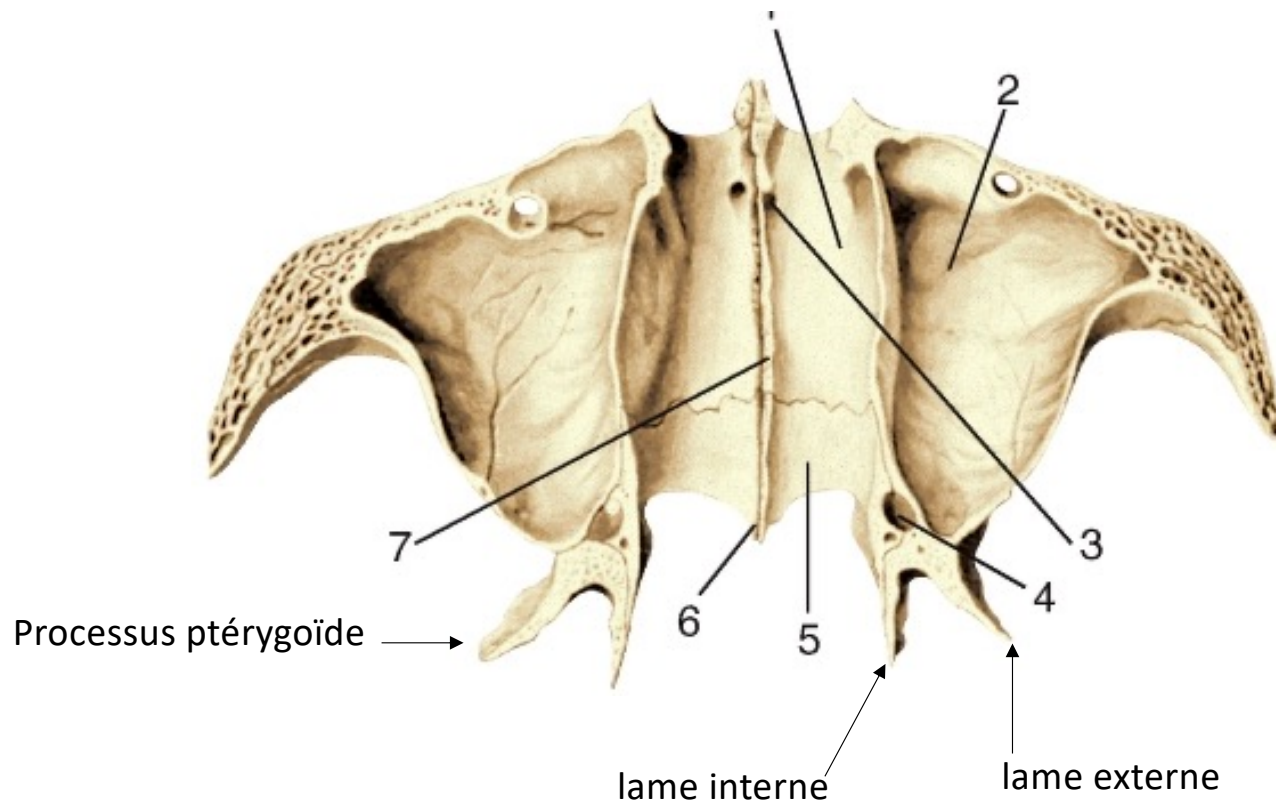


Coupe sagittale paramédiane de l'orbite et du sinus maxillaire
partie droite vue de droite

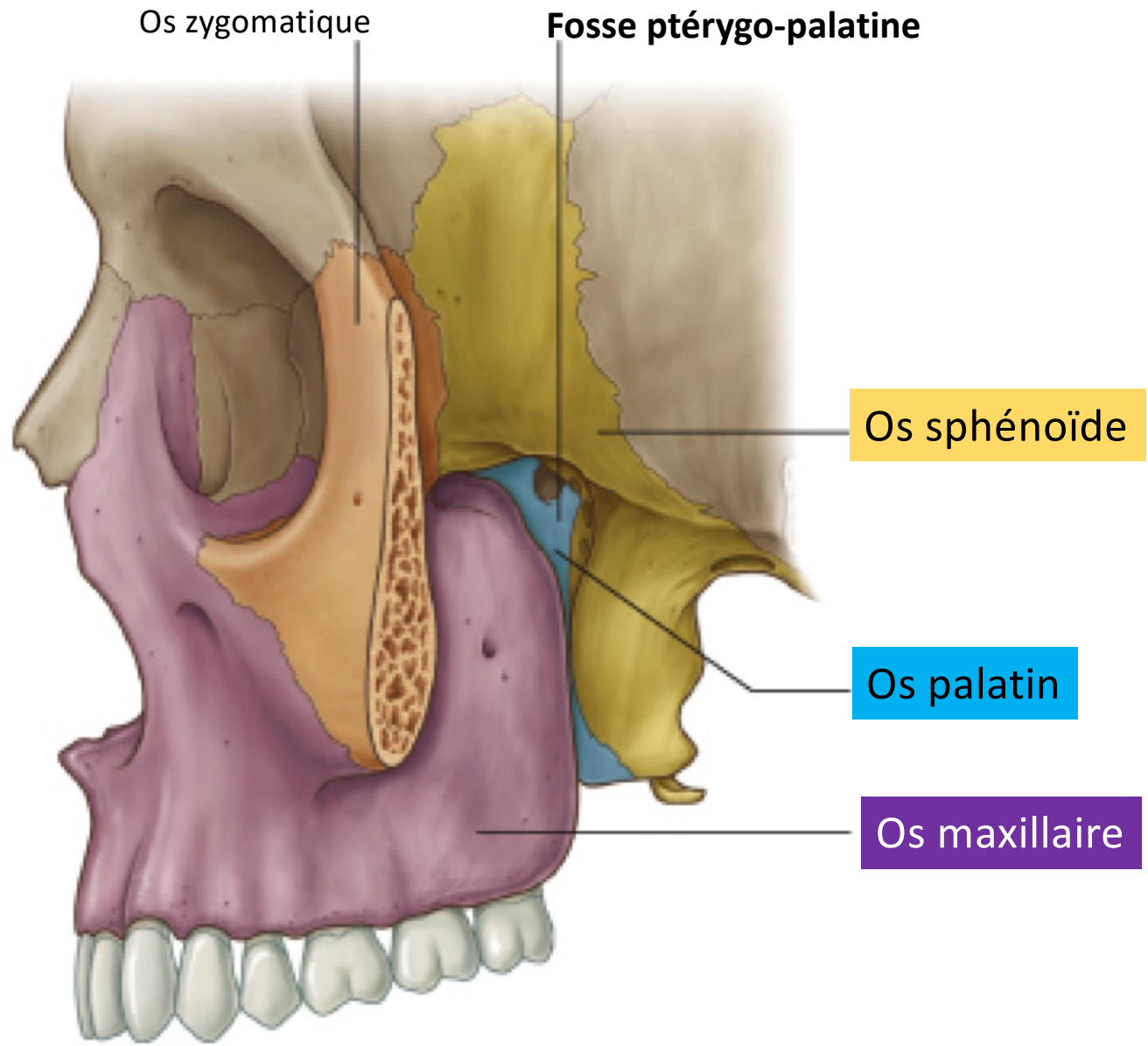
Bleu clair: sphénoïde
Rose: ethmoïde

Bleu foncé: palatin
Marron: os lacrymal
Jaune: cornet inférieur

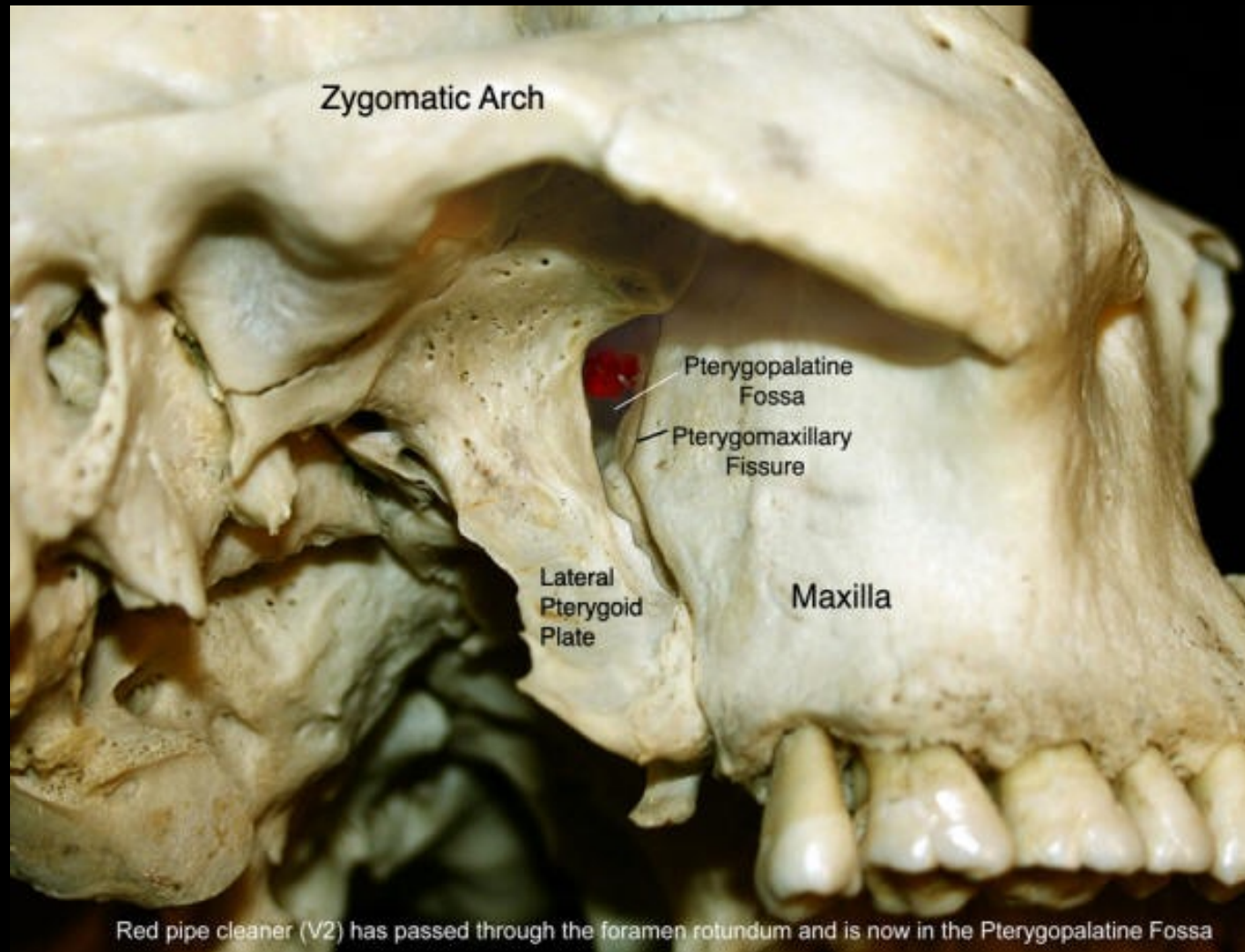
Gris: maxillaire
Orange: os propre du nez



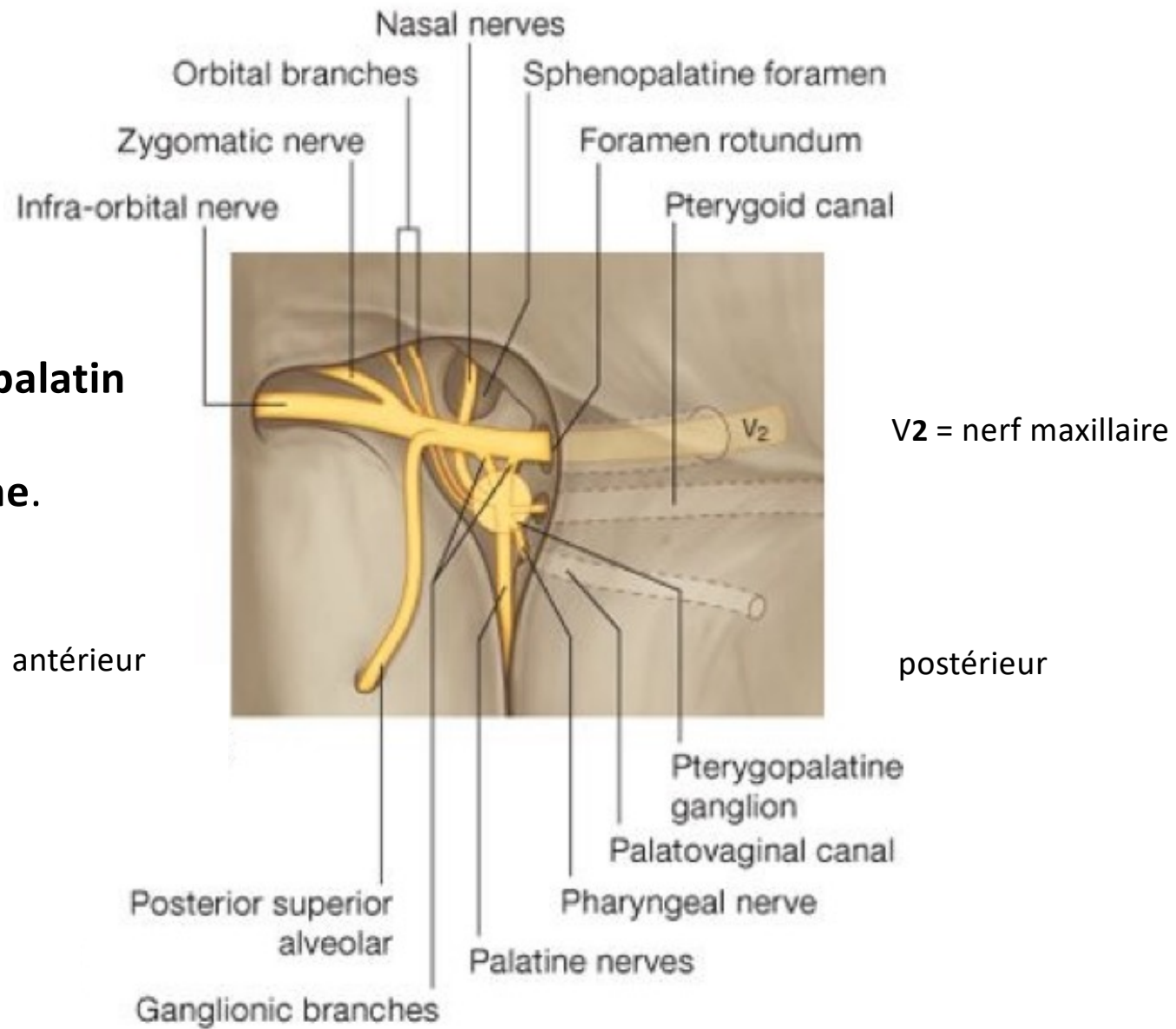
Vue supérieure



Fissure ptérygomaxillaire

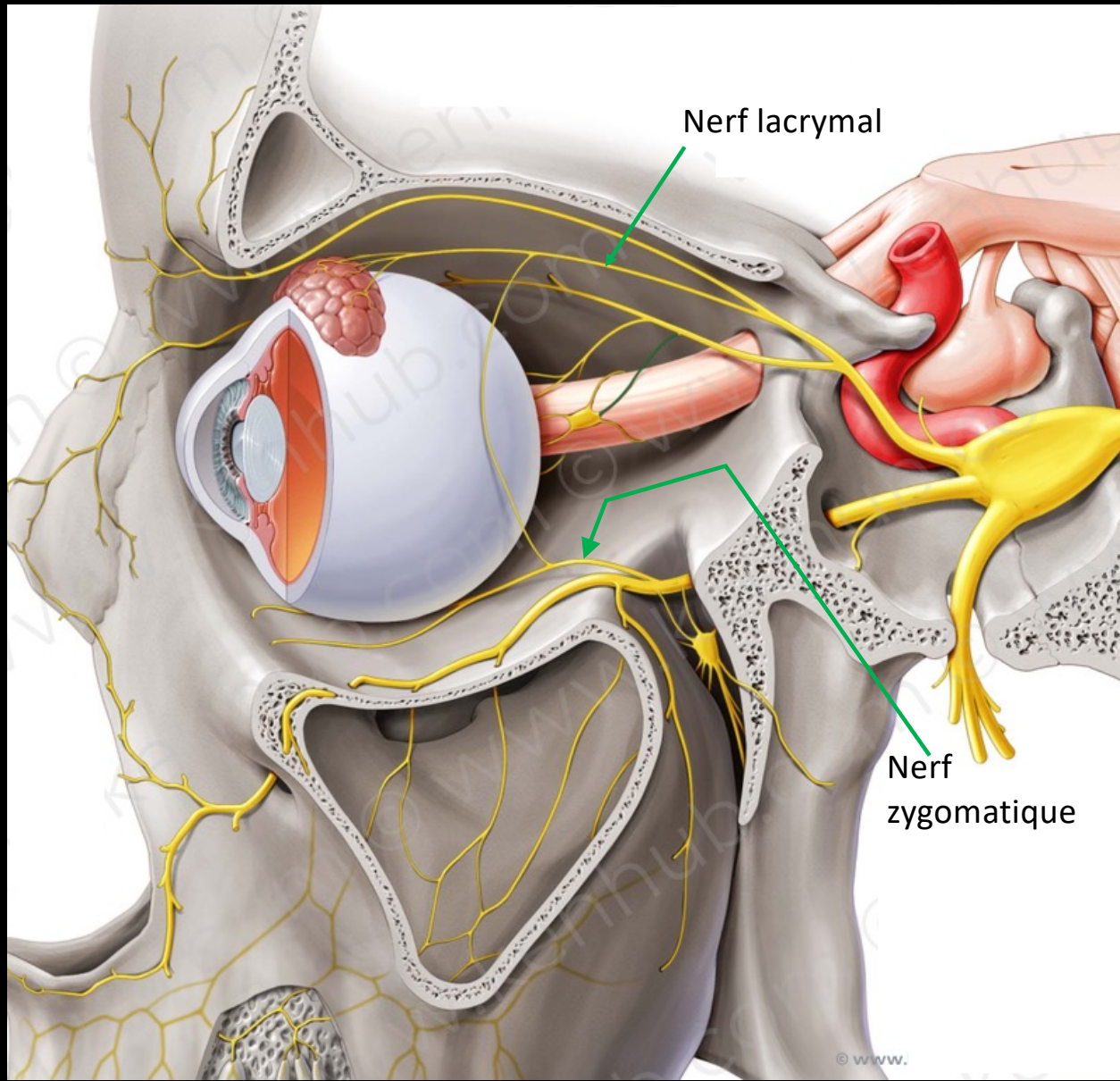


Le ganglion ptérygo-palatin est situé dans la fosse ptérygo-palatine.

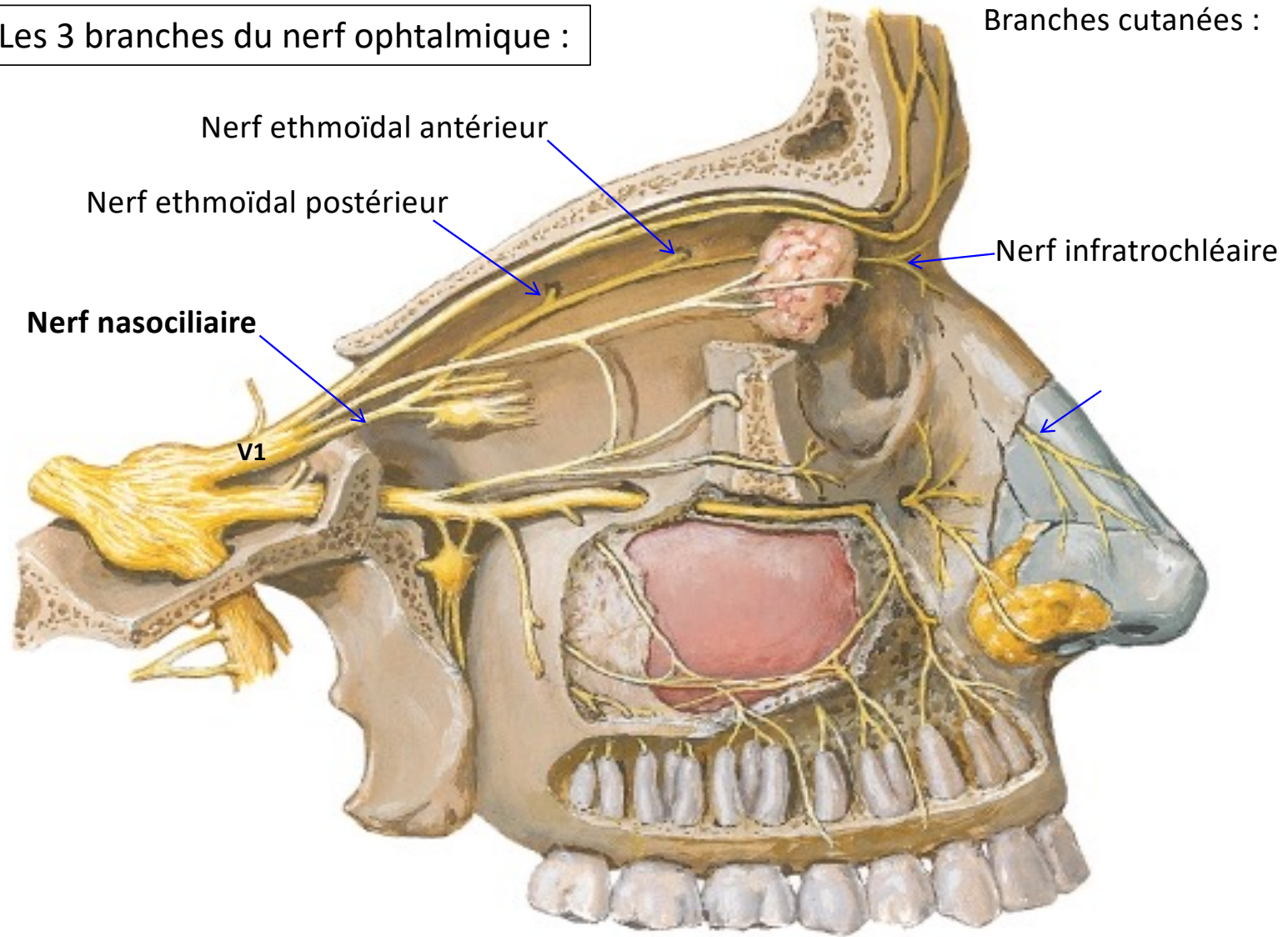


communication
entre le
N. zygomatique
et le
N. lacrymal

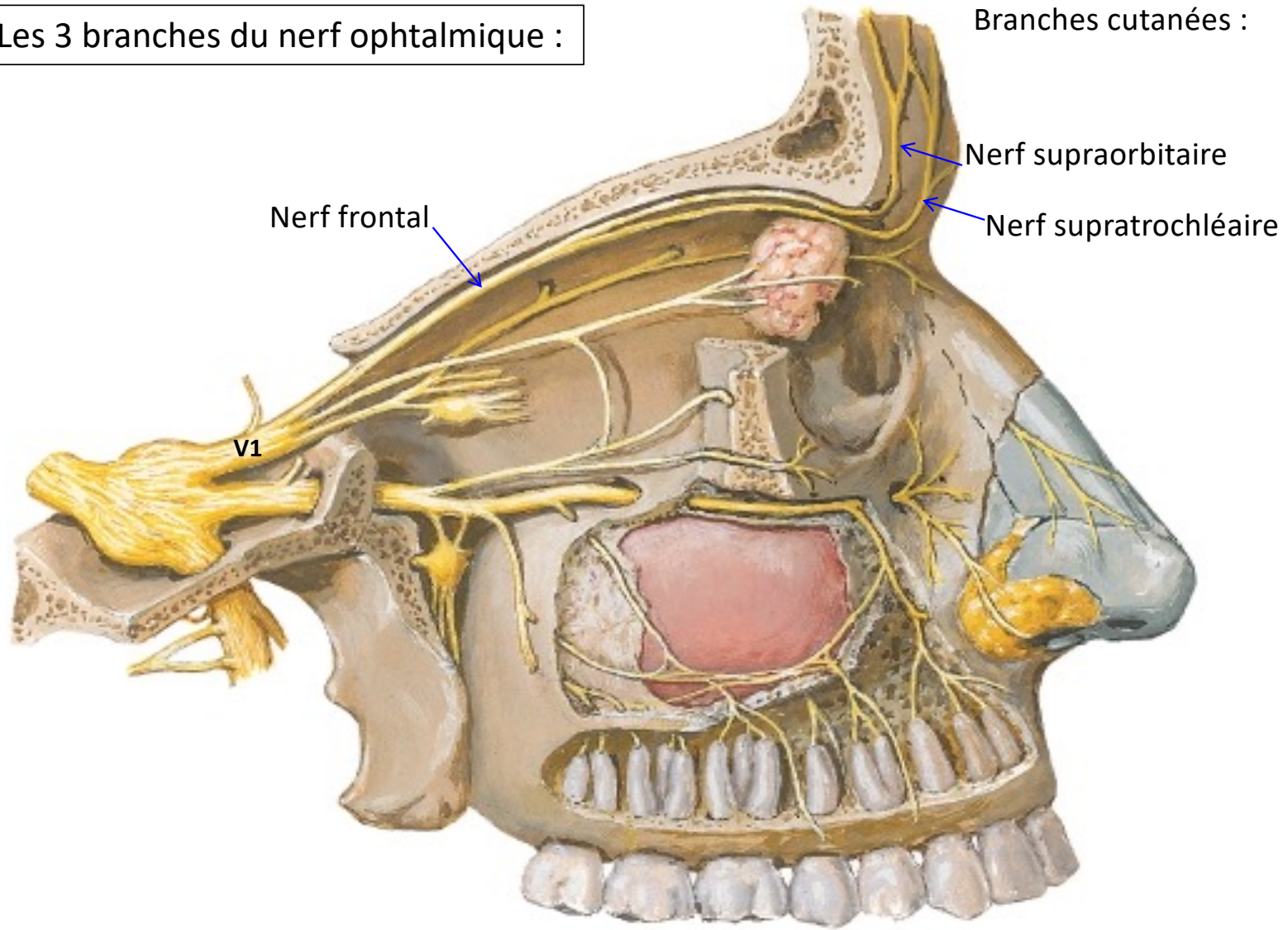
Notez :
le ganglion ciliaire
le ganglion ptérygo-
palatin



Les 3 branches du nerf ophtalmique :

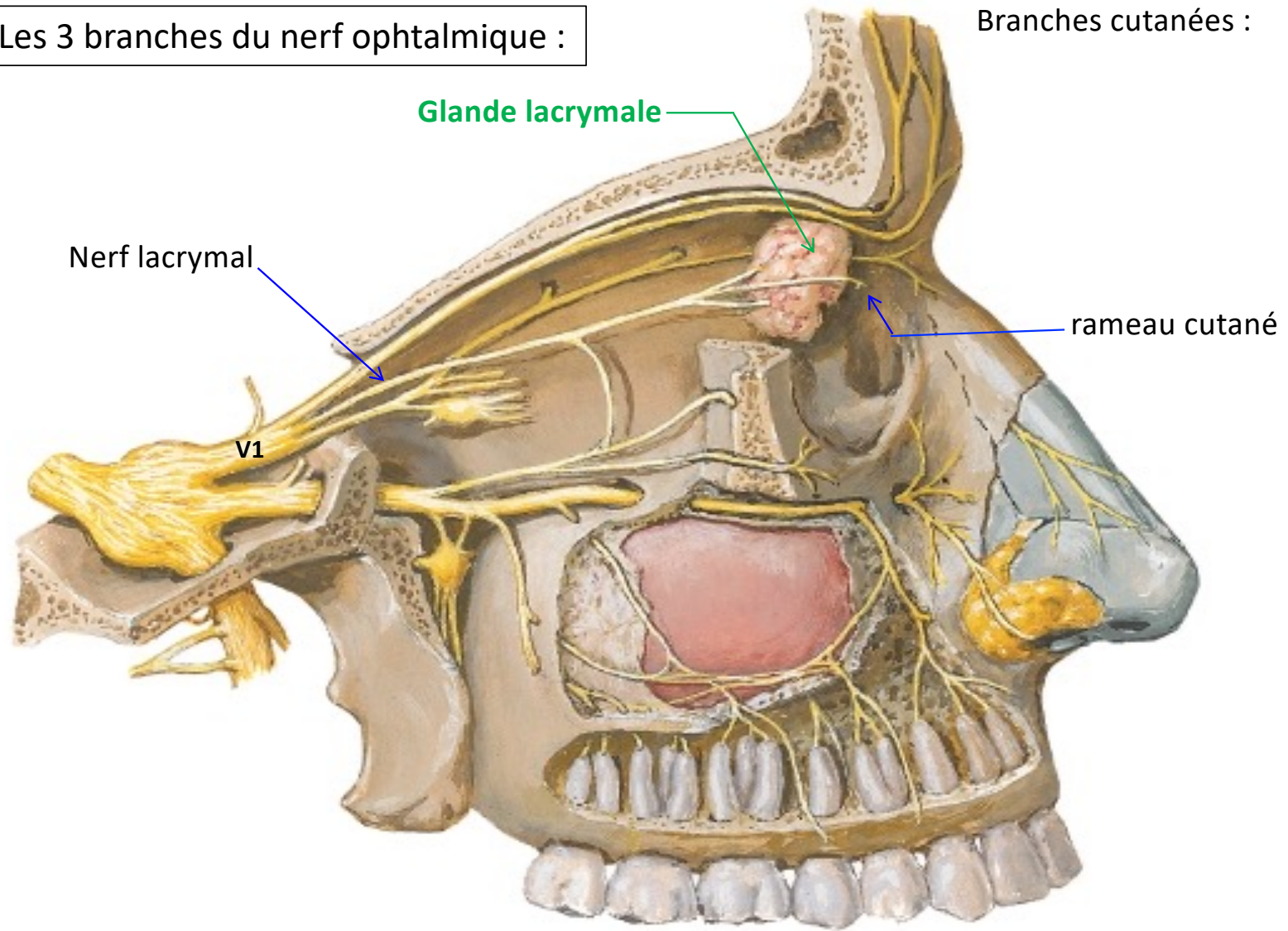


Les 3 branches du nerf ophtalmique :

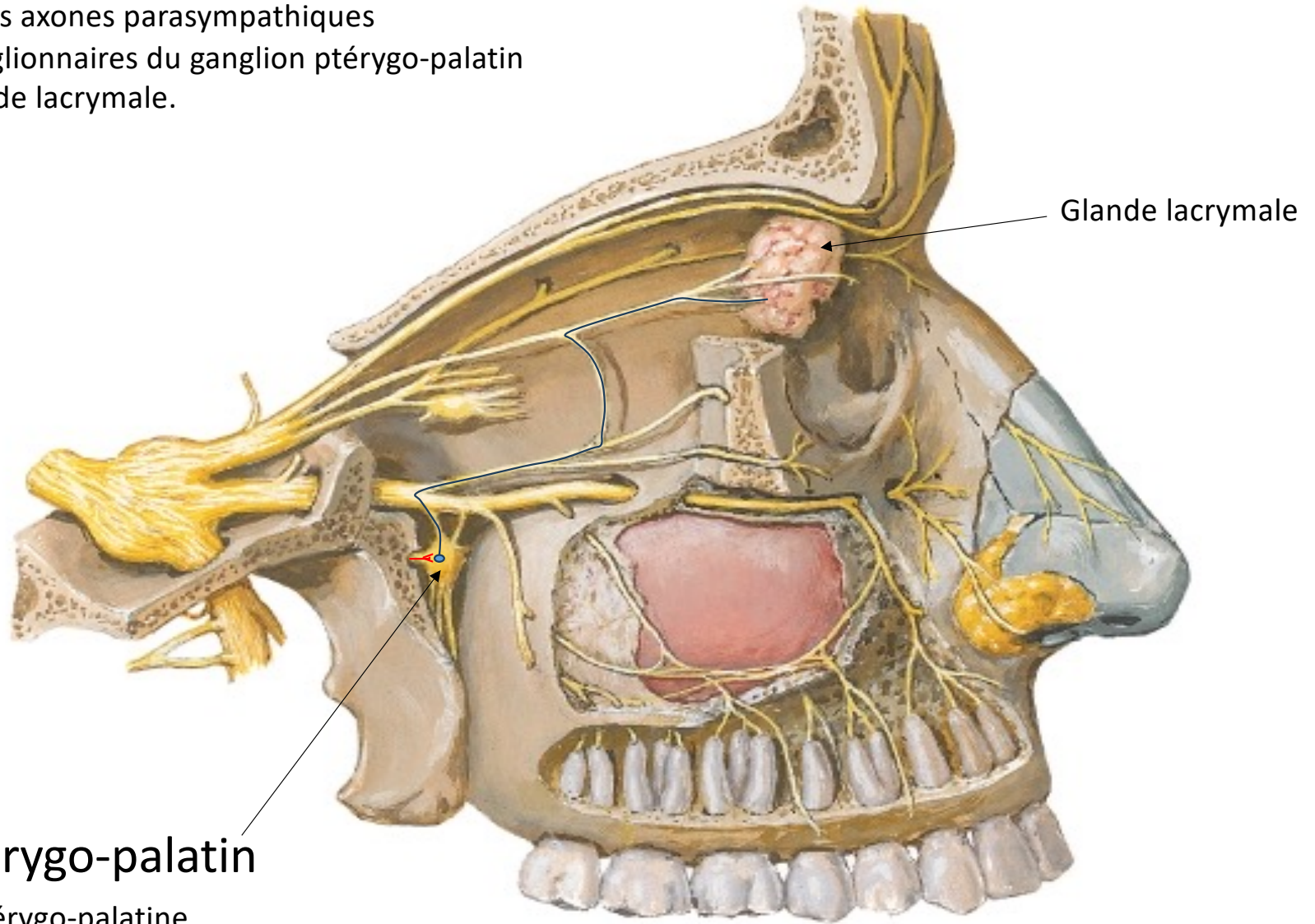


Les 3 branches du nerf ophtalmique :

Branches cutanées :



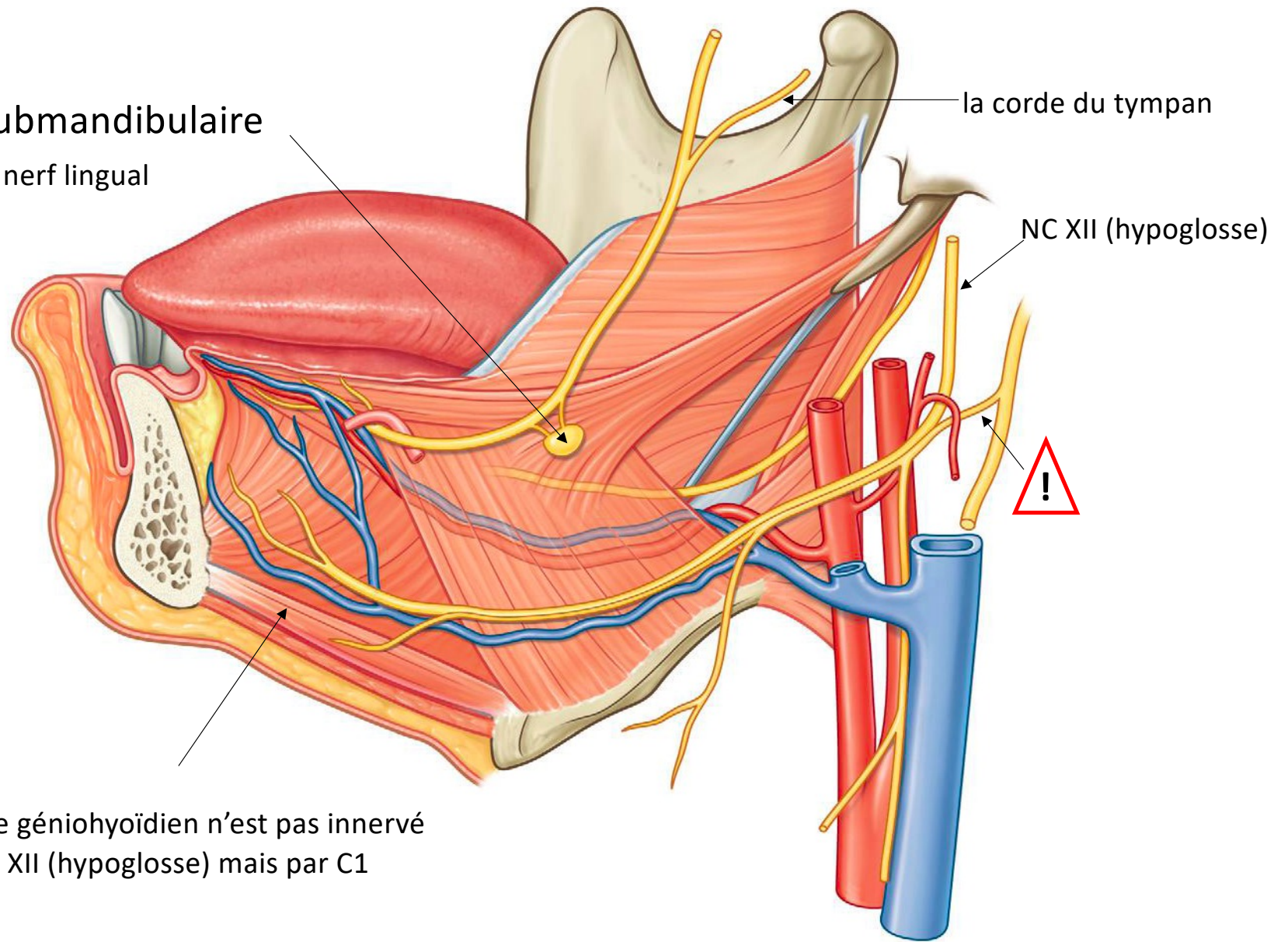
Trajet des axones parasymphatiques postganglionnaires du ganglion ptérygo-palatin à la glande lacrymale.



Glande lacrymale

Ganglion ptérygo-palatin
dans la fosse ptérygo-palatine

Ganglion submandibulaire
proche du nerf lingual



Le muscle géniohyoïdien n'est pas innervé
par le NC XII (hypoglosse) mais par C1